

Dostępne online www.sciencedirect.com

SciVerse ScienceDirect

journal homepage: www.elsevier.com/locate/pepo

Artykuł oryginalny/Original research article

Wrodzone wady rozwojowe u dzieci w wieku do 2 lat na terenie województw zielonogórskiego (1988–1997) i lubuskiego (1998–2007). Część 3. Wiek matki a występowanie wrodzonych wad rozwojowych

The congenital malformations in children aged 0–2 in Zielona Góra province (1988–1997) and Lubuskie province (1998–2007) according to the Polish Registry of Congenital Malformations. Part 3. Age of mother and frequency of congenital malformations in children

Marek Paśnicki¹, Katarzyna Wiśniewska², Anna Materna-Kiryluk³, Anna Latos-Bieleńska³, Marian Krawczyński^{4,*}

¹NZOZ „Alergicus-Dent” Żary

²Katedra Profilaktyki Zdrowotnej UM w Poznaniu, Kierownik: prof. dr hab. Jacek Wysocki, Poland

³Katedra i Zakład Genetyki Medycznej UM w Poznaniu, Kierownik: prof. dr hab. Anna Latos-Bieleńska, Poland

⁴em. prof. I Katedry Pediatrii UM w Poznaniu, Kierownik: prof. dr hab. Wojciech Cichy, Poland

INFORMACJE O ARTYKULE

Historia artykułu:

Otrzymano: 24.08.2012

Zaakceptowano: 03.10.2012

Dostępne online: 12.10.2012

Słowa kluczowe:

- wiek matki
- wady wrodzone
- dzieci
- epidemiologia

Keywords:

- Mother's age
- Congenital malformations
- Children
- Epidemiology

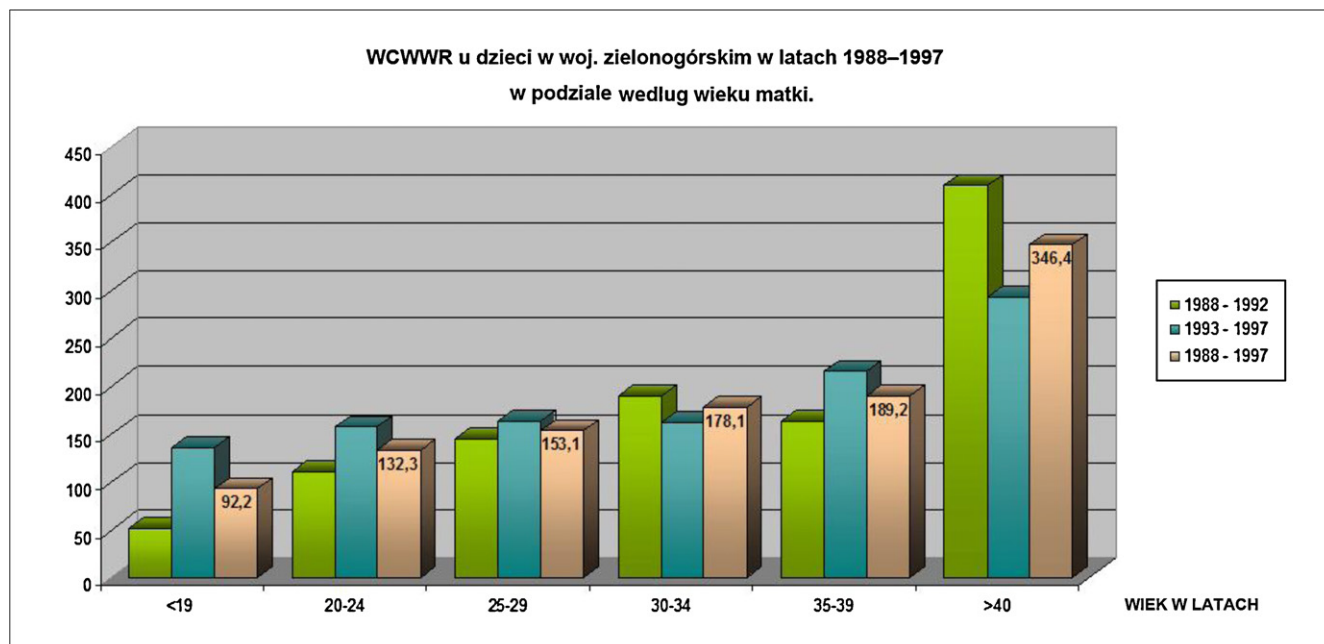
A B S T R A C T

Objective: The aim of this epidemiological and clinical analysis was estimation of prevalence of congenital malformations in children in comparison to age of mother. **Material and Methods:** The epidemiological analysis included total 192 438 children aged 0–2 born in 1988–2007 in Zielona Góra province (1988–1997) and Lubuskie province (1998–2007). **Results:** In the analyzed 20-years period was confirmed that mothers older than 35 statistically more often gave birth to the children with congenital malformations (especially Down syndrome). Mothers younger than 19 no more often gave birth to the children with congenital malformations than mothers in age 20–34. **Conclusions:** Estimate of parental age, especially mother's age, can be helpful in the initial diagnosis of congenital malformations in children, especially multiple malformations of genetic etiology.

© 2012 Polish Pediatric Society. Published by Elsevier Urban & Partner Sp. z o.o. All rights reserved.

* Adres do korespondencji: I Katedra Pediatrii UM, ul. Szpitalna 27/33, 60-572 Poznań.

Adres email: krymar@vp.pl (M. Krawczyński).



Ryc. 1 – Częstość występowania WWR u dzieci w woj. zielonogórskim (ZG) w latach 1988–1997 w zależności od wieku matki w podziale na podokresy 5-letnie

Fig. 1 – The prevalence of CM in children from Zielona Góra province (ZGP) in 1988–1997 according to age of the mother, divided into 5-year subperiods

Na prawdopodobieństwo wpływu starszego wieku matki na występowanie wrodzonych wad rozwojowych (WWR) u dzieci zwracano uwagę już w końcowych latach XIX wieku. Zależność ta została udokumentowana w zespole Downa już w latach 30. ubiegłego wieku (Penrose 1934, Bleyer 1938) [1] i ostatecznie potwierdzona statystycznie. Wiele lat później pojawiły się także doniesienia o podobnej zależności w innych zespołach WWR o etiologii genetycznej, np. w zespole Klinefeltera [1].

Pacjenci i metody

Analizę epidemiologiczną objęto łącznie 192 438 dzieci do lat 2 urodzonych w latach 1988–2007 na terenie województwa zielonogórskiego (1988–1997) i lubuskiego (1998–2007). Wiek matek dzieci z WWR określono w 91 426 przypadkach w województwie zielonogórskim (WZ) i w 100 940 w województwie lubuskim (WL). Tę cechę analizowano również

Tabela I – Częstość występowania WWR w woj. zielonogórskim (ZG) w latach 1988–1997 w podziale według wieku matki i podokresów 5-letnich

Table I – The prevalence of CM in Zielona Góra province (ZGP) in 1988–1997, divided according to age of mother and 5-year subperiods

Wiek matki (w latach) Age of mother (years)	Lata (Years)								
	1988–1992			1993–1997			1988–1997		
	UŻ (LB)	N	WCWWR Rate	UŻ LB	N	WCWWR Rate	UŻ LB	N	WCWWR Rate
≤ 19	4656	24	51,5	4351	59	135,6	9007	83	92,2
20–24	17 737	196	110,5	15 607	245	157,0	33 344	441	132,3
25–29	14 164	205	144,7	10 793	177	164,0	24 957	382	153,1
30–34	8714	165	189,4	6330	103	162,7	15 044	268	178,1
35–39	3720	61	164,0	3678	79	214,8	7398	140	189,2
≥ 40	782	32	409,2	921	27	293,2	1703	59	346,4
Nieznany	x	13	x		14	x	x	27	x

UŻ (LB) – urodzenia żywe (live births).

N – liczba dzieci z wrodzonymi wadami rozwojowymi – WWR (number of children with congenital malformations – CM).

WCWWR (Rate) – współczynnik częstości występowania WWR na 10 000 UŻ (prevalence rate of CM per 10,000 LB).

Download English Version:

<https://daneshyari.com/en/article/10163129>

Download Persian Version:

<https://daneshyari.com/article/10163129>

[Daneshyari.com](https://daneshyari.com)