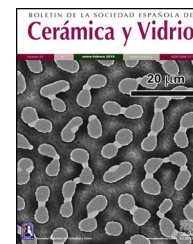




BOLETIN DE LA SOCIEDAD ESPAÑOLA DE  
**Cerámica y Vidrio**

[www.elsevier.es/bsecv](http://www.elsevier.es/bsecv)



## El horno de vidrio del siglo xvii de Sa Gerreria (Palma, Mallorca): contextualización histórica y análisis preliminar de los materiales



Miquel Àngel Capellà Galmés y Daniel Albero Santacreu\*

Departamento de Ciencias Históricas y Teoría de las Artes, Universitat de les Illes Balears, Palma de Mallorca, España

### INFORMACIÓN DEL ARTÍCULO

#### Historia del artículo:

Recibido el 16 de febrero de 2015

Aceptado el 18 de junio de 2015

On-line el 3 de julio de 2015

#### Palabras clave:

Tecnología

Vidrio

Arqueometría

Materias primas

Patrimonio cultural

### R E S U M E N

En este trabajo se analizan los materiales pertenecientes al horno de vidrio de Sa Gerreria (Palma) de la segunda mitad del siglo xvii. Por un lado, se presenta la información histórica disponible acerca de este taller y de la gestión de las materias primas que se hacía en el periodo estudiado. Por otro, se especifican el tipo de materiales producidos en dicho obrador y se realiza un análisis de los fragmentos de masa vítrea, frita y escoria recuperados —así como de algunas piezas de vidrio— con microscopio electrónico de barrido y dispersión de energía de rayos X (MEB-EDS) con el objetivo de caracterizar la composición química y las características de las materias primas utilizadas y aproximarnos a algunos de los procesos técnicos empleados por los vidrieros mallorquines del siglo xvii.

© 2015 SECV. Publicado por Elsevier España, S.L.U. Este es un artículo Open Access bajo la licencia CC BY-NC-ND (<http://creativecommons.org/licenses/by-nc-nd/4.0/>).

### The glass furnace of the 17th Century of Sa Gerreria (Palma, Mallorca): Historical context and preliminary analysis of the materials

#### A B S T R A C T

In this paper the materials of the glass furnace of Sa Gerreria (Palma) dated in the second half of the 17th Century A.D. are analysed. On the one hand, we discuss the available information regarding this glass workshop as well as the raw material management strategies made during the studied period. On the other hand, we focus on the materials produced by this workshop and we carry out a preliminary archaeometrical analysis of the glass lumps, frits and slags recovered —as well as some glass pieces— by means of scanning electron microscope and X-ray dispersive energy. The final aim is to characterise the chemical composition and the properties of the raw materials used in this workshop as well as to approach some of the technical processes put in practice by the glass makers who inhabited Mallorca during the 17th Century.

© 2015 SECV. Published by Elsevier España, S.L.U. This is an open access article under the CC BY-NC-ND license (<http://creativecommons.org/licenses/by-nc-nd/4.0/>).

#### Keywords:

Technology

Glass

Archaeometry

Raw materials

Cultural heritage

\* Autor para correspondencia.

Correo electrónico: [d.albero@uib.es](mailto:d.albero@uib.es) (D. Albero Santacreu).

<http://dx.doi.org/10.1016/j.bsecv.2015.06.001>

0366-3175/© 2015 SECV. Publicado por Elsevier España, S.L.U. Este es un artículo Open Access bajo la licencia CC BY-NC-ND (<http://creativecommons.org/licenses/by-nc-nd/4.0/>).

## Introducción

El vidrio español de los siglos XVI y XVII estuvo determinado a nivel estilístico por la calidad y la creatividad de los productos elaborados por las manufacturas catalanas, sitas en el binomio manufacturero Barcelona-Mataró [1]. Unas obras que fueron apreciadas por la nobleza peninsular [2] y elogiadas en la literatura de la época, por ejemplo en los textos del geógrafo portugués Gaspar Barreiros (1569) o en alguna de las obras de Tirso de Molina (1635). Además, estos vidrios se exportaron no solo a Castilla, sino también vía Sevilla a los muelles americanos [3]. La influencia veneciana es evidente en la producción de los talleres más avanzados en Cataluña [4], que interpretaron esta moda realizando una fusión con las particularidades de la fuerte tradición local [5]. La circulación de artesanos y objetos probablemente provocó la difusión de ideas y técnicas por los territorios de la antigua Corona de Aragón, como demuestran algunas investigaciones recientes [6].

El puerto de la Ciudad de Mallorca, situado en un enclave estratégico de las rutas del Mediterráneo occidental, participó de manera activa en estos intercambios técnicos y culturales. En esta ciudad, aunque con poca fortuna al parecer, estuvieron enseñando a los vidrieros insulares durante varios años a inicios del siglo XVII Domingo Barovier y su hijo, miembros de una de las familias más importantes de Murano [7]. En este marco, el estudio de los materiales del horno de Sa Gerreria que aquí presentamos permitirá profundizar en el conocimiento de las producciones regionales que orbitaron en torno a Barcelona. Las obras realizadas en Mallorca no estuvieron aisladas, al contrario, las técnicas empleadas y los tipos fabricados se vieron influenciados por los talleres que se desarrollaban en el entorno más cercano: los catalanes y los venecianos.

Este trabajo supone una primera aproximación a las técnicas usadas para elaborar las piezas de vidrio y a las características de las materias primas utilizadas por los vidrieros de Mallorca durante el siglo XVII a partir de 2 estrategias. Por un lado, se va a realizar un estudio textual mediante la información contenida en las fuentes históricas y documentales disponibles. Por otro lado, se va a llevar a cabo un primer análisis arqueométrico de los restos hallados en el horno de Sa Gerreria con el fin de profundizar en la composición de las producciones regionales que orbitaron alrededor de Barcelona y otros centros industriales. Aunque cronológicamente este horno se sitúa en la fase de inicio de decadencia de estas manufacturas catalanas, el análisis químico y microestructural de sus materiales nos va a permitir conocer algunas de las técnicas utilizadas por los artesanos para confeccionar las piezas de vidrio, así como determinar la composición de la masa vítrea utilizada como materia prima en uno de los escasos talleres de vidrio constatados arqueológicamente en Mallorca. Esta información nos va a permitir confirmar, refutar o matizar aquella información obtenida a través del estudio de los textos históricos y generar un conocimiento más sólido que integre también el propio análisis de la materialidad.

## Contextualización histórica

### Los restos del horno de vidrio de Sa Gerreria

Los materiales vítreos analizados en este trabajo se conservaban en un recipiente cerámico que fue recuperado durante las excavaciones arqueológicas efectuadas en el barrio de Sa Gerreria, situado en el centro histórico de la ciudad de Palma. La ejecución en esta zona del Plan Especial de Reforma Interior (PEPRI) generó una transformación radical de la arquitectura situada entre la calle Socors, Forn d'en Vila, Ballester y Gerreteria que afectó también al subsuelo. La campaña arqueológica sistemática realizada durante la ejecución de este plan documentó numerosas estructuras de tipo industrial que desde la Edad Media se habían ido instalando en este sector de la ciudad, en especial las relacionadas con la alfarería, actividad que da nombre al barrio [8].

La tinaja hallada parece corresponderse con una estructura asociada a un horno de vidrio que dio nombre a la Calle del Vidrio, desaparecida en esta reforma urbana, que antes se denominaba *Forn del Vidre Vell* [9]. En el vecindario de 1729-1730, la manzana 151, donde estaba situado este taller, recibía el nombre del «horno del vidrio viejo», topónimo urbano utilizado en varias ocasiones a lo largo de la historia de la ciudad para denominar la zona donde se hallaba un obrador que en el momento de redacción del documento escrito ya no estaba activo [10].

El recipiente estaba enterrado en el suelo, en una zona que se caracterizaba por la escasa potencia del sedimento y la presencia de roca natural, que aparecía justo debajo de algunos pavimentos contemporáneos. Incluso en algunas zonas, los niveles de uso de las plantas bajas actuales se habían conseguido mediante el recorte de la roca, circunstancia que repercutió en la destrucción del resto de las estructuras arquitectónicas del taller. En el interior de este depósito, además de múltiples indicadores de esta actividad artesanal, aparecieron algunos fragmentos de cerámicas elaboradas en Pisa con decoración jaspeada y esgrafiada, que permiten hacer una datación relativa del conjunto hacia mediados o segunda mitad del siglo XVII [11]. También había una moneda de cobre muy deteriorada, un *dobler* mallorquín de Felipe IV (1621-1665), que posibilita reafirmar el marco cronológico propuesto para el uso de esta infraestructura [12,13]. Puede descartarse asimismo que este taller funcionase más allá del primer tercio del siglo XVIII, ya que entre los materiales recuperados no se ha identificado ningún fragmento de cristal, material que es muy frecuente en los contextos arqueológicos y en las casas de la época, como se puede inferir de la documentación de archivo de mediados de la misma centuria.

Los numerosos vestigios relacionados con el contexto productivo del vidrio se hallan en muy buen estado de conservación, ya que no estaban en contacto directo con el sedimento y, por consiguiente, no han sufrido ningún proceso de degradación [14]. La función de este depósito dentro de la estructura del obrador no está muy clara. Por la disparidad de su contenido parece que en él se acumulaban desechos procedentes de las diversas labores de los maestros vidrieros. Otra de las

Download English Version:

<https://daneshyari.com/en/article/1454215>

Download Persian Version:

<https://daneshyari.com/article/1454215>

[Daneshyari.com](https://daneshyari.com)