

Conseil à une patiente souffrant d'un zona

Stéphane BERTHÉLÉMY
Pharmacien

Pharmacie de Cordouan,
24 avenue de la République,
17420 Saint-Palais-sur-Mer,
France

Le zona est une dermatose due au réveil du virus impliqué dans la varicelle. Il se manifeste par des éruptions cutanées qui apparaissent généralement sur le thorax, mais qu'il est possible de retrouver sur le visage et le corps. Cette maladie bénigne peut être extrêmement douloureuse. Si le pharmacien est à même de conseiller et de soulager le patient, seul le médecin peut proposer une prise en charge adaptée.

© 2014 Elsevier Masson SAS. Tous droits réservés

Mots clés - antiviral ; névralgie post-zostérienne ; varicelle ; vésicule ; virus varicelle-zona ; zona ; zona intercostal ; zona ophtalmique

Advice for a patient suffering from shingles. Shingles is a skin disease caused by the re-activation of the virus responsible for chicken pox. It is manifested by a rash which usually appears on the chest but can also be found on the face and elsewhere on the body. This benign disease can be extremely painful. While the pharmacist can offer advice and relief for the patient, only the doctor can suggest suitable care management.

© 2014 Elsevier Masson SAS. All rights reserved

Keywords - antiviral; chicken pox; intercostal herpes zoster; herpes zoster ophthalmicus; postherpetic neuralgia; shingles; varicella-zosta virus; vesicle

Le zona doit être pris en charge avec la plus grande attention. En effet, cette maladie bénigne dans la plupart des cas, peut toutefois devenir très invalidante en raison de la survenue possible de douleurs très intenses qui accompagnent les lésions ou y succèdent, et qui restent parfois bien difficiles à maîtriser, altérant la qualité de vie du patient.

Expliquer brièvement la pathologie

Le virus varicelle-zona (VZV, pour *Varicella Zoster Virus*) est un virus à ADN de la famille des *Herpesviridae*, responsable de la varicelle. Si celle-ci correspond à la primo-infection virale, le zona traduit la résurgence du virus suite à la réactivation de l'infection latente dans les ganglions sensitifs annexés à la moelle épinière.

L'évolution

♦ **Le zona débute par différents signes annonciateurs** appelés prodromes : picotements, démangeaisons, brûlures, malaise général,

fièvre à 38-38,5 °C, frissons, céphalées et douleurs dans la région concernée.

♦ **Le stade éruptif**, qui survient généralement 2 à 5 jours après, est caractérisé par une éruption cutanée érythémateuse, puis vésiculeuse, unilatérale, siégeant sur le trajet d'une racine nerveuse. Environ 2 à 4 jours après l'apparition des

éruptions cutanées, les lésions se remplissent de liquide pour former des vésicules ou cloques (*figure 1*). Ces dernières sèchent et forment des croûtes environ 7 à 10 jours après leur apparition. La localisation unilatérale et l'aspect vésiculeux sont caractéristiques, avec un groupement en bouquet, puis en bulles confluentes. L'éruption peut être

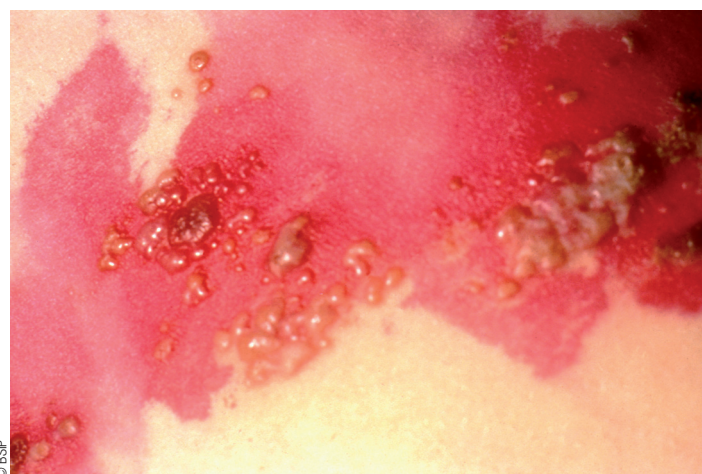


Figure 1. Zona intercostal au stade éruptif : les lésions se remplissent de liquide pour former des vésicules ou cloques.

Adresse e-mail :
sberthelemy17@wanadoo.fr
(S. Berthélémy).

Le zona, les questions à poser au comptoir

- ◆ **Avez-vous déjà contracté la varicelle ?**
- ◆ **Côtoyez-vous des personnes immunodéprimées ou une femme enceinte ?**
- ◆ **Ressentez-vous des douleurs** et, si oui, avec quelle intensité et à quelle fréquence ?
- ◆ **Quand avez-vous ressenti les premiers symptômes ?**

accompagnée d'une adénopathie dans le même territoire.

◆ **Les croûtes** finissent par tomber et l'évolution est favorable en moyenne en 2 à 4 semaines. Cependant, des séquelles cutanées (cicatrices ou dépigmentations) sont fréquentes.

◆ **Le patient est contagieux** dès l'apparition des premières vésicules, le virus se transmettant par contact direct avec le liquide qui est retrouvé dans ces dernières. Ce contact peut entraîner la survenue d'une varicelle chez un individu non immunisé qui ne l'aurait jamais contractée (en revanche, une varicelle ne déclenche jamais de zona chez un sujet en contact). Il est donc préférable qu'un patient atteint de zona soit relativement isolé et ne rentre pas en contact avec des sujets souffrant d'un déficit immunitaire ou avec une femme enceinte.

Les différentes topographies

◆ **Zona des nerfs rachidiens** : la réactivation du virus VZV a lieu le plus souvent dans les ganglions nerveux rachidiens. Le zona intercostal ou dorsolombaire, avec une éruption en demi-ceinture, reste la forme typique de la maladie, la plus répandue, représentant 50 % des cas. D'autres localisations sont possibles, notamment cervicale, lombo-abdominale, sacrée ou lombosciatique.

◆ **Zona des nerfs crâniens** : le zona ophtalmique, assez fréquent puisqu'il représente 10 à 25 % des cas, est dû à l'atteinte du nerf trijumeau. Il se manifeste par une éruption unilatérale autour de l'œil et du front. Un examen ophtalmologique approfondi est alors indispensable et urgent car, en l'absence de traitement antiviral, le zona ophtalmique s'accompagne de complications oculaires dans 50 à 70 % des cas. Ces complications, en particulier une atteinte de la cornée, une kératite, une uvéite ou encore une névrite optique, sont beaucoup plus fréquentes après l'âge de 50 ans et peuvent conduire à une cécité.

◆ **Zona otitique** : secondaire à une atteinte du nerf facial, il se manifeste par des douleurs dans la région de l'oreille, et peut entraîner des vertiges, des acouphènes, une diminution de l'audition et/ou une paralysie faciale.

Les douleurs névralgiques

Contrairement à la varicelle, qui est caractérisée par des démangeaisons, le zona génère des douleurs parfois invalidantes.

◆ **Les douleurs** précèdent très fréquemment l'éruption et sont également présentes pendant la phase éruptive. Les symptômes ressentis par le patient sont des brûlures, des décharges électriques et des sensations de "coups de poignard".

◆ **Les névralgies post-zostériennes** sont les principales complications du zona. Elles sont d'autant plus fréquentes que le sujet est âgé et que la douleur a été intense pendant la phase d'éruption. Fourmillements, picotements, douleur au moindre frôlement, au toucher, au froid, et sensations à type de décharges électriques sont autant de symptômes décrits. Ces douleurs peuvent être permanentes ou surgir violemment, et perdurer pendant plusieurs semaines ou mois, voire

années après la guérison cutanée. Elles résistent parfois aux antalgiques périphériques et centraux, notamment aux morphiniques.

Décrire les facteurs de risque

Plusieurs facteurs de risque prédisposent un individu à développer un zona.

◆ **L'immunodépression** est le principal facteur de risque de réactivation du virus VZV. Les patients infectés par le virus de l'immunodéficience humaine (VIH), porteur d'une leucémie ou d'un cancer, ou encore ayant reçu une greffe, sont susceptibles de développer un zona.

◆ **La fréquence de l'infection augmente avec l'âge**, en lien avec



Le zona ophtalmique représente 10 à 25 % des cas de zona et nécessite un examen ophtalmologique approfondi.

Download English Version:

<https://daneshyari.com/en/article/2475630>

Download Persian Version:

<https://daneshyari.com/article/2475630>

[Daneshyari.com](https://daneshyari.com)