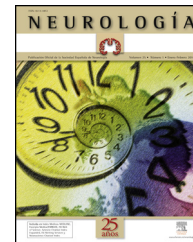




NEUROLOGÍA

www.elsevier.es/neurologia



ORIGINAL

Incidencia de demencia de inicio precoz en Mar de Plata



M. Sanchez Abraham^{a,*}, D. Scharovsky^b, L.M. Romano^a, M. Ayala^a, A. Aleman^a,
E. Sottano^a, I. Etchepareborda^a, C. Colla Machado^a, M.I. García^a y S.E. Gonorazky^a

^a Servicio de Neurología, Hospital Privado de Comunidad, Mar del Plata, Argentina

^b Servicio de Atención a la tercera edad, Hospital Privado de Comunidad, Mar del Plata, Argentina

Recibido el 24 de mayo de 2013; aceptado el 13 de octubre de 2013

Accesible en línea el 14 de mayo de 2014

PALABRAS CLAVE

Demencia;
Incidencia;
Demencia de inicio
precoz;
Argentina

Resumen

Introducción: La demencia de inicio precoz (DIP) se define como demencia con una edad de inicio antes de los 65 años. La DIP está siendo cada vez más reconocida como un importante problema clínico y social, con consecuencias devastadoras para los pacientes y para las personas que cuidan de ellos.

Objetivo: Determinar la tasa de incidencia bruta anual y las tasas de incidencia específicas por sexo y edad de pacientes con DIP, y la tasa estandarizada al último Censo Nacional de Población de Argentina (CNPA) del año 2010.

Materiales y métodos: En el Hospital Privado de Comunidad, Mar del Plata, Argentina, se atiende a una población cerrada con atención médica exclusiva de 17.614 personas; de estos pacientes se extrajeron todos aquellos con diagnóstico de DIP, de la base de datos del Servicio de Atención a la Tercera Edad del hospital, desde el 1 de enero del 2005 hasta el 31 de diciembre del 2011. Se definió DIP a la demencia diagnosticada antes de los 65 años.

Resultados: Durante el período de estudio, se registraron 14 pacientes con diagnóstico de DIP, de un total de 287 pacientes evaluados por queja de memoria. La tasa de incidencia anual bruta de DIP fue de 11 por 100.000 habitantes/año (IC del 95%, 6,25-19,1), 17 por 100.000 (IC del 95%, 7,2-33,1) en hombres y de 8 por 100.000 (IC del 95%, 3,4-17,2) en mujeres. Se observó un incremento estadísticamente significativo al comparar las tasas de incidencia entre pacientes de 21 a < 55 años y ≥ 55 a < 65 años (3 vs. 22 por 100.000; $p = 0,0014$). La tasa ajustada al CNPA fue de 5,8 casos de DATE por 100.000 habitantes/año.

Conclusión: El presente trabajo, basado en una población cerrada, mostró que la tasa de incidencia anual de DIP fue de 11 por 100.000 habitantes/año, y a nuestro saber constituye el primer estudio prospectivo epidemiológico en Argentina y América Latina.

© 2013 Sociedad Española de Neurología. Publicado por Elsevier España, S.L.U. Todos los derechos reservados.

* Autor para correspondencia.

Correo electrónico: sanchez_maru@hotmail.com (M. Sanchez Abraham).

KEYWORDS

Dementia;
Incidence;
Early-onset
dementia;
Argentina

Incidence of early-onset dementia in Mar del Plata**Abstract**

Introduction: Early-onset dementia (EOD) is defined as dementia with onset before the age of 65 years. EOD is increasingly recognised as an important clinical and social problem with devastating consequences for patients and caregivers.

Objective: Determine the annual crude incidence rate and the specific incidence rates by sex and age in patients with EOD, and the standardised rate using the last national census of the population of Argentina (NCPA), from 2010.

Materials and methods: Hospital Privado de Comunidad, Mar del Plata, Argentina, attends a closed population and is the sole healthcare provider for 17 614 people. Using the database pertaining to the Geriatric Care department, we identified all patients diagnosed with EOD between 1 January, 2005 and 31 December, 2011. EOD was defined as dementia diagnosed in patients younger than 65.

Results: The study period yielded 14 patients diagnosed with EOD out of a total of 287 patients evaluated for memory concerns. The crude annual incidence of EOD was 11 per 100 000/year (CI 95%: 6.25-19.1): 17 per 100 000 (CI 95%: 7.2-33.1) in men and 8 per 100 000 (CI 95%: 3.4-17.2) in women. We observed a statistically significant increase when comparing incidence rates between patients aged 21 to <55 years and ≥ 55 to <65 years (3 vs 22 per 100 000, $P=.0014$). The rate adjusted by NCPA census data was 5.8 cases of EOD inhabitants/year.

Conclusion: This study, conducted in a closed population, yielded an EOD incidence rate of 11 per 100 000 inhabitants/year. To the best of our knowledge, this is the first prospective epidemiological study in Argentina and in Latin America.

© 2013 Sociedad Española de Neurología. Published by Elsevier España, S.L.U. All rights reserved.

Introducción

La definición de inicio precoz (DIP) se define como demencia con una edad de inicio antes de los 65 años^{1,2}. La DIP está siendo cada vez más reconocida como un importante problema clínico y social, con consecuencias devastadoras para los pacientes y para las personas que cuidan de ellos³.

En la literatura existen limitados datos epidemiológicos en relación con la incidencia de DIP, debido a su baja frecuencia en comparación con la demencia de inicio tardío (DIT). La tasa de incidencia anual de DIP basada en estudios previos realizados en Europa y Estados Unidos varía entre 7,2 y 29,6 por 100.000 personas/año, respectivamente⁴⁻⁸. No obstante, en la actualidad no hay datos epidemiológicos sobre la incidencia en América Latina, incluida la Argentina, relacionados con esta enfermedad.

El propósito del presente trabajo es realizar un estudio epidemiológico prospectivo basado en una población cerrada, de la incidencia de DIP.

Objetivos

- Determinar la tasa de incidencia bruta anual y las tasas de incidencia específicas por sexo y edad de DIP según los distintos grupos etarios y diferenciados por sexo, de una población cerrada con atención exclusiva en el Hospital Privado de Comunidad de Mar del Plata, en Argentina.
- Ajustar o estandarizar las tasas encontradas al último Censo Nacional de Población de Argentina (CNPA), correspondiente al año 2010.

Materiales y métodos**Población general**

En el Hospital Privado de Comunidad de Mar del Plata, Argentina, se atiende una población individuos pertenecientes al Instituto Nacional de Servicios Sociales para Jubilados y Pensionados (INSSJP); esta población se atiende de forma exclusiva en nuestra institución mediante un sistema de capitación, tanto para las prácticas ambulatorias como para las de alta complejidad, y cada paciente cuenta con una historia clínica única, así como diagnósticos codificados y volcados en una base de datos computarizada. La capitación es un modo de financiamiento de prestaciones médicas según el cual una obra social paga un monto mensual fijo por paciente a una entidad prestadora de salud, a cambio de servicios previamente pactados. La cápita es el conjunto de personas incluidas en dicho contrato beneficiarias de dichos servicios, conformando un total de 6.954. De igual manera, se atiende una segunda población de 10.660 individuos a través de un sistema de medicina prepago, planes de medicina prepago (PMP), por lo tanto, se alcanza una población total de 17.614 personas, a quienes denominamos nuestra «población cerrada». Se extrajo a los pacientes de la cápita del INSSJP y de PMP, correspondientes a cada año entre el 1 de enero del 2005 y el 31 de diciembre del 2011; asimismo, se promediaron por separado los totales de ambas poblaciones, se estratificaron por sexo y grupos etarios.

Investigación de caso

Los pacientes con DIP fueron identificados de la base de datos de Servicio de Atención a la Tercera Edad (SATE)

Download English Version:

<https://daneshyari.com/en/article/3075828>

Download Persian Version:

<https://daneshyari.com/article/3075828>

[Daneshyari.com](https://daneshyari.com)