



Contents lists available at ScienceDirect

Acta Haematologica Polonicajournal homepage: www.elsevier.com/locate/achaem

Praca pogładowa/Review
Zalecenia ekspertów/Experts' guidelines

Zalecenia Polskiej Grupy Szpiczakowej dotyczące rozpoznawania i leczenia szpiczaka plazmocytozy oraz innych dyskrazji plazmocytozy na rok 2016



Recommendations of Polish Myeloma Group concerning diagnosis and therapy of multiple myeloma and other plasmacytic dyscrasias for 2016

Anna Dmoszyńska^a, Adam Walter-Croneck¹, Barbara Pieńkowska-Grela², Lidia Usnarska-Zubkiewicz³, Jan Walewski⁴, Grzegorz Charliński⁵, Wiesław Wiktor Jędrzejczak⁶, Elżbieta Wiater⁷, Ewa Lech-Marańda⁸, Krzysztof Jamroziak⁸, Agnieszka Druzd-Sitek⁴, Dominik Dytfeld⁹, Mieczysław Komarnicki⁹, Tadeusz Robak¹⁰, Artur Jurczyszyn¹¹, Joanna Mańko¹, Aleksander Skotnicki¹¹, Sebastian Giebel¹², Ryszard Czepko¹³, Janusz Meder¹⁴, Bogdan Małkowski¹⁵, Krzysztof Giannopoulos^{16,17,*}

¹ Klinika Hematoonkologii i Transplantacji Szpiku, UM w Lublinie, Lublin, Polska

² Pracownia Genetyki Nowotworów, Centrum Onkologii – Instytut im. Marii Skłodowskiej-Curie, Warszawa, Polska

³ Klinika Hematologii, Nowotworów Krwi i Transplantacji Szpiku, UM we Wrocławiu, Wrocław, Polska

⁴ Klinika Nowotworów Układu Chłonnego w Warszawie, Centrum Onkologii – Instytut im. Marii Skłodowskiej-Curie, Warszawa, Polska

⁵ Oddział Hematologii Specjalistyczny Szpital Miejski im. Mikołaja Kopernika w Toruniu, Polska

⁶ Klinika Hematologii, Onkologii i Chorób Wewnętrznych WUM, Warszawa, Polska

⁷ Regionalne Centrum Krwiodawstwa i Krwiolęcznictwa w Warszawie, Warszawa, Polska

⁸ Klinika Hematologii, Instytut Hematologii i Transfuzjologii, Warszawa, Polska

⁹ Klinika Hematologii i Transplantacji Szpiku, UM w Poznaniu, Poznań, Polska

¹⁰ Klinika Hematologii UM w Łodzi, Łódź, Polska

¹¹ Klinika Hematologii Szpitala Uniwersyteckiego w Krakowie, Kraków, Polska

¹² Klinika Transplantacji Szpiku i Onkohematologii, Centrum Onkologii – Instytut im. Marii Skłodowskiej-Curie Oddział w Gliwicach, Gliwice, Polska

¹³ Oddział Neurochirurgii Szpitala św. Rafała w Krakowie, Kraków, Polska

^a Polska Grupa Szpiczakowa, emerytowany profesor Uniwersytetu Medycznego w Lublinie.

* Adres do korespondencji: Zakład Hematoonkologii Doświadczalnej, Uniwersytet Medyczny w Lublinie, ul. Chodźki 4a, 20-093 Lublin, Polska.

Adres email: giannop@wp.pl (K. Giannopoulos).

<http://dx.doi.org/10.1016/j.achaem.2016.04.010>

0001-5814/© 2016 Polskie Towarzystwo Hematologów i Transfuzjologów, Instytut Hematologii i Transfuzjologii. Published by Elsevier Sp. z o.o. All rights reserved.

¹⁴ Oddział Zachowawczy Kliniki Nowotworów Układu Chłonnego w Centrum Onkologii – Instytut w Warszawie, Warszawa

¹⁵ Zakład Medycyny Nuklearnej, Centrum Onkologii w Bydgoszczy, Bydgoszcz

¹⁶ Zakład Hematoonkologii Doświadczalnej, UM w Lublinie, Lublin

¹⁷ Oddział Hematologiczny, Centrum Onkologii Ziemi Lubelskiej im. Św Jana z Dukli, Lublin

INFORMACJE O ARTYKULE

Historia artykułu:

Otrzymano: 29.03.2016

Zaakceptowano: 13.04.2016

Dostępne online: 30.04.2016

Słowa kluczowe:

- szpiczak plazmocytowy
- rozpoznanie
- nowe leki
- rozważania lecznicze

Keywords:

- Multiple myeloma
- Diagnosis
- New drugs
- Therapeutic considerations

ABSTRACT

New drugs introduced in recent years for the therapy of multiple myeloma patients resulted in better responses and prolongation of overall survival. While therapeutic regimens based on bortezomib and thalidomide are recommended to most patients in first-line therapy, lenalidomide represents a cornerstone for treatment of relapsed/refractory myeloma patients. Most patients profit from prolonged treatment composed of consolidation and maintenance or treatment till progression. Beside concept of longer treatment, it is recommended to start therapy in some patients earlier, taking into consideration biomarkers of active disease. In this article, we described also therapeutic recommendation for Waldenström macroglobulinemia and other plasmocytic dyscrasias.

© 2016 Polskie Towarzystwo Hematologów i Transfuzjologów, Instytut Hematologii i Transfuzjologii. Published by Elsevier Sp. z o.o. All rights reserved.

I EPIDEMIOLOGIA I KLASYFIKACJA

Szpiczak plazmocytowy jest nowotworem wywodzącym się z komórek B w końcowym etapie różnicowania, po dokonaniu rekombinacji klasy łańcucha ciężkiego immunoglobuliny, które w przypadkach typowych wydzielają białko monoklonalne. Nowotwory z komórki plazmatycznej obejmują trzy większe grupy chorób: szpiczak plazmocytowy, izolowany guz plazmatyczno-komórkowy i zespoły związane z odkładaniem się immunoglobulin w tkankach [1].

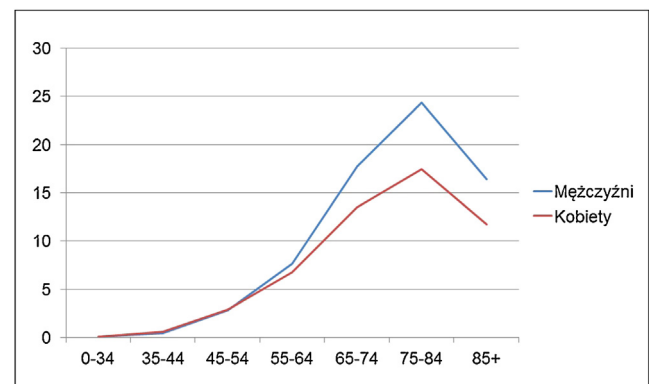
W 2013 r. szpiczak plazmocytowy (*plasma cell myeloma*) był w Polsce trzecią pod względem liczby nowych zarejestrowanych przypadków chorobą nowotworową układu limfoidalnego u dorosłych (Tab. I) [2]. Zachorowalność na szpiczaka na świecie (współczynnik standaryzowany)

wynosi od 1 do 8 na 100 000 mieszkańców i jest większa w krajach zachodniej półkuli. W Europie wynosi 5,5 na 100 000 [3], w USA – 5,9 na 100 000 [4].

Według dostępnych aktualnie danych rejestrowych z 2011 r., względne przeżycie 5-letnie w USA w latach 2005–2011 wyniosło 49%, w porównaniu z 27% w okresie 1987–1989 [5]. Według aktualnych danych *American Cancer Society*, mediana przeżycia chorych na szpiczaka w stadium (ISS) I, II i III wynosi odpowiednio: 62, 44 i 29 miesięcy [6]. W odniesieniu do zmodyfikowanego systemu oceny zaawansowania R-ISS

Tabela I – Nowotwory układu limfoidalnego – struktura zachorowań. Krajowy Rejestr Nowotworów, Polska 2013
Table I – Neoplasms of lymphoid origin – morbidity rates. National Cancer Registry, Poland 2013

Rozpoznanie wg ICD-10	%
C.91, Przewlekła białaczka limfocytowa	30%
C.83, Chłoniak rozlany z dużych komórek B	21%
C.90, Szpiczak plazmocytowy	20%
C.81, Chłoniak Hodgkina	10%
C.82, Chłoniak grudkowy	5%
C.84, Chłoniak z obwodowych komórek T	3%
C.85, C.88, C.96, Inne	11%
	n = 7547



Ryc. 1 – Współczynniki standaryzowane zachorowań na szpiczaka plazmocytozowego w grupach wiekowych wg płci. Europa 2013 (<http://www.onkologia.org.pl/raporty/>; dostęp 20.01.2016)

Fig. 1 – Standardized morbidity rates for multiple myeloma according to age and sex. Europe 2013

Download English Version:

<https://daneshyari.com/en/article/3328063>

Download Persian Version:

<https://daneshyari.com/article/3328063>

[Daneshyari.com](https://daneshyari.com)