

Original breve

## Una nueva forma de comunicación entre reumatología y atención primaria: la consulta virtual



Beatriz Tejera Segura\* y Sagrario Bustabad

Servicio de Reumatología, Hospital Universitario de Canarias, Santa Cruz de Tenerife, Canarias, España

### INFORMACIÓN DEL ARTÍCULO

#### Historia del artículo:

Recibido el 8 de septiembre de 2014

Aceptado el 8 de enero de 2015

On-line el 14 de febrero de 2015

#### Palabras clave:

Telemedicina  
Consulta virtual  
Reumatología

### R E S U M E N

La prevalencia de las enfermedades reumáticas ha aumentado en los últimos años y la consulta virtual de reumatología puede ser útil para reducir el número de visitas innecesarias y priorizar aquellas que requieran una atención precoz. La consulta virtual asocia la telemedicina y las telecomunicaciones. En este estudio se describen las características de las consultas virtuales realizadas a un Servicio de Reumatología en el periodo de un año, objetivándose que más de la mitad se pueden resolver sin necesidad de citar al paciente. Con la consulta virtual se ha conseguido: 1) tener un contacto cercano con el médico de atención primaria, 2) solucionar con rapidez las dudas sobre la enfermedad reumática de sus pacientes, 3) mejorar su formación en las enfermedades reumáticas y 4) priorizar a aquellos pacientes que requieran una valoración precoz por parte de un reumatólogo.

© 2014 Elsevier España, S.L.U. y

Sociedad Española de Reumatología y Colegio Mexicano de Reumatología. Todos los derechos reservados.

### A new form of communication between rheumatology and primary care: The virtual consultation

#### A B S T R A C T

In recent years, the prevalence of rheumatic diseases has increased. The virtual consultation of rheumatology could help to avoid unnecessary visits and attend those who need an early visit. The virtual consultation is associated with telemedicine and telecommunication. The objective of this study is to describe the characteristics of all virtual consultations performed in the Rheumatology Service during a one year period. More than a 50% were resolved without giving the patients an appointment. With virtual consultation we have achieved: 1) a closer contact with primary care, 2) rapid resolution of doubts about rheumatic disease in patients, 3) improvement of training in rheumatic disorders and 4) prioritizing those patients requiring early assessment by a rheumatologist.

© 2014 Elsevier España, S.L.U. y Sociedad Española de Reumatología y Colegio Mexicano de Reumatología. All rights reserved.

#### Keywords:

Telemedicine  
Virtual system  
Rheumatology

### Introducción

Las enfermedades reumáticas constituyen una de las primeras causas de incapacidad laboral y generan un impacto socioeconómico que conlleva un elevado consumo de recursos sanitarios. Hace 15 años se realizó el estudio EPISER<sup>1</sup>, primer y único estudio sobre la prevalencia e impacto de las enfermedades reumáticas en la población adulta española mayor de 20 años. Este trabajo estimó

que la prevalencia de estas enfermedades en España era del 22,6%, prevalencia superior a la de otras enfermedades crónicas como la hipertensión y la diabetes. Aunque no existen estudios actualizados sobre la prevalencia real de las enfermedades reumáticas en nuestro medio, la percepción general es que esta ha aumentado, probablemente como consecuencia del envejecimiento de la población. De lo que sí se tiene constancia es de que la demanda de asistencia de los procesos osteoarticulares en la población general está sometida a un incremento constante, lo que ha obligado a que en los últimos años los reumatólogos comenzaran a realizar una parte de su actividad asistencial en los centros de atención especializada (CAE) y en los centros de atención primaria. Sin embargo,

\* Autor para correspondencia.

Correo electrónico: [btejerasegura@gmail.com](mailto:btejerasegura@gmail.com) (B. Tejera Segura).

y a pesar del incremento de las plantillas de reumatólogos durante los últimos 10 años, el sistema público de salud no es capaz de dar respuesta a la demanda de asistencia de la enfermedad osteoarticular que requiere nuestra sociedad.

La consulta virtual se está considerando como un modelo asistencial alternativo para dar respuesta al incremento de la demanda. El gran avance de la tecnología ha favorecido el desarrollo de este tipo de consulta. Es una forma de telemedicina que se puede realizar por teléfono, vídeo, ordenador, etc., y cada vez son más los países que comienzan a implantar esta forma de consulta dentro de su sistema de salud<sup>2</sup>.

## Objetivo

El objetivo de este trabajo es describir nuestra experiencia con la consulta virtual de reumatología así como valorar las ventajas y desventajas que esta implica.

## Material y métodos

Este es un estudio observacional retrospectivo en el cual se evaluaron todas las consultas virtuales de reumatología realizadas en el periodo de un año (desde el 1 de abril de 2013 hasta el 31 de marzo de 2014), solicitadas por 44 médicos de atención primaria correspondientes a 3 centros de salud, con una población de referencia de 70.693 habitantes. Las consultas virtuales se realizaron a través de un programa informático denominado DRAGO. Este programa está consolidado y aceptado dentro del ámbito sanitario de la Comunidad Autónoma de Canarias y se utiliza en la práctica clínica, tanto en atención primaria como en especializada. El sistema desarrolla una historia clínica centralizada y «única» por paciente, de carácter longitudinal e interdisciplinar.

Los médicos de atención primaria realizaron una media de 5 consultas virtuales diarias. Estas incluían una breve historia clínica, la pregunta en cuestión y un enlace a las pruebas de laboratorio y radiografías más recientes del paciente. Las consultas fueron contestadas por un reumatólogo de nuestro hospital con más de 25 años de experiencia, con una demora máxima de 2 días laborales. A los pacientes que se consideraba que tenían que ser valorados por un reumatólogo se les daba cita en la consulta externa de reumatología como máximo en los 15 días siguientes. Se daba preferencia a las sospechas de enfermedad inflamatoria o conectivopatía. Como parte de la evaluación del programa, se realizaron encuestas de satisfacción a los médicos de atención primaria implicados en este proyecto, los cuales tienen más de 10 años de experiencia y un 60% de estos ha recibido formación vía MIR. Las encuestas fueron anónimas y opcionales.

## Resultados

En el periodo de un año se realizaron un total de 938 consultas virtuales de las cuales más de la mitad (53%; n = 500) se resolvieron sin necesidad de dar cita al paciente en la consulta de reumatología. No hubo repeticiones de solicitud de consultas virtuales para un mismo paciente en un periodo mínimo de 6 meses tras el informe de la primera consulta. Las consultas que se resolvieron a través de la consulta virtual estaban relacionadas con casos que se le planteaban al médico de atención primaria, como: a) dudas sobre las opciones terapéuticas en caso de reagudizaciones de enfermedades crónicas que previamente ya habían sido diagnosticadas por un reumatólogo, como puede ser la tendinosis, la artrosis y la fibromialgia; b) dudas en la interpretación de analíticas (por ejemplo: anticuerpos antinucleares a título 1/80 o factor reumatoide limítrofe en pacientes sin clínica de enfermedad inflamatoria o conectivopatía; c) dudas en hallazgos radiográficos y d) dudas sobre actitud a

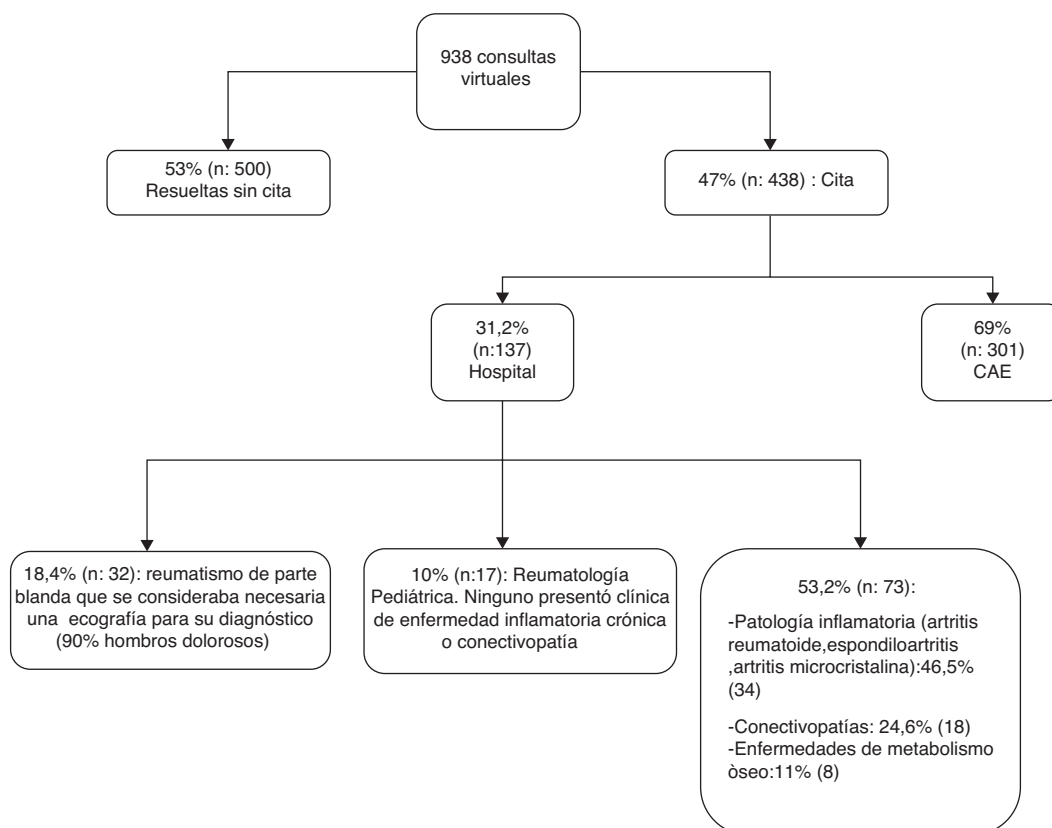


Figura 1. Flujo de consultas virtuales de atención primaria.

Download English Version:

<https://daneshyari.com/en/article/3382758>

Download Persian Version:

<https://daneshyari.com/article/3382758>

[Daneshyari.com](https://daneshyari.com)