

## PRESENTACIÓN DE CASOS

# Enfermedades metabólicas óseas: análisis clínico y radiológico en cinco casos

## Metabolic bone diseases: clinical and radiologic analysis in five cases

Carlos Darío Ochoa<sup>1</sup>, Carlos E. Toro<sup>1</sup>, Fabián Ramírez<sup>1</sup>, Jaime Mercado<sup>2</sup>,  
Orlando Olivares<sup>3</sup>, José Félix Restrepo<sup>1</sup>, Federico Rondón<sup>1</sup>, Antonio Iglesias-Gamarra<sup>1</sup>

### Resumen

El estudio de la enfermedad metabólica ósea es amplio y complejo. La enfermedad ósea más reconocida por médicos de todas las especialidades es la osteoporosis, probablemente debido a su elevada frecuencia. No obstante, es importante reconocer que existen numerosas entidades que afectan el metabolismo óseo de diferentes formas, llevando a fragilidad ósea, aumento del riesgo de fractura, osteoporosis u osteocondensación, de acuerdo a cada caso particular. Tanto el diagnóstico clínico como el reconocimiento de la alteración metabólica subyacente son importantes porque la identificación de la anomalía específica se constituye en la base para el tratamiento. Se presentan 5 casos diferentes en los que un trastorno metabólico conlleva a una patología ósea específica; se discute la patogenia de las calcificaciones arteriales y se presenta una entidad mixta que nosotros llamamos osteoporomalacia.

**Palabras clave:** enfermedad metabólica ósea, osteomalacia, osteoporomalacia, hiperparatiroidismo, osteodistrofia renal, calcificaciones arteriales.

### Summary

The study of metabolic bone disease is broad and complex. The most widely recognized bone disease by physicians of all specialties is osteoporosis, probably due to its high frequency. However, it is important to recognize that there are numerous entities that affect bone metabolism in different ways, leading to brittle bones, increased risk of fracture, osteoporosis or osteocondensation, according to each particular case. Both the clinical diagnosis and recognition of the underlying metabolic abnormality are important because they identify the specific abnormality that will be the base for treatment. There were 5 different cases in which a metabolic disorder leads to specific bone pathology, we discuss the pathogenesis of arterial calcifications and presents a mixed entity we call osteoporomalacia.

**Key words:** metabolic bone disease, osteomalacia, osteoporomalacia, hyperparathyroidism, renal osteodystrophy, arterial calcification, bone tumor.

### Primer caso

Mujer de 24 años procedente de Mompox; consulta por cuadro de 3 años de evolución de lenta instauración consistente en dolor y debilidad generalizada que incluso le representa disminución de la fuerza, especialmente en miembros

inferiores con caídas y dificultad para la marcha. Sin mayores antecedentes, se presenta con un examen físico normal salvo por alteración en la postura demostrado por exageración de la cifosis dorsal (Figuras 1 y 2). Igualmente, presentaba disminución global de la fuerza. Los hallazgos

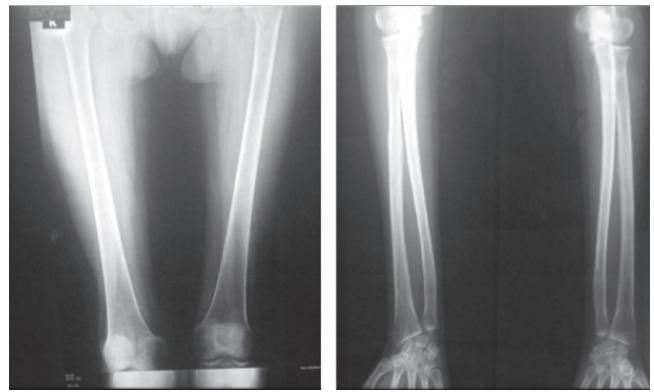
1. Unidad de Reumatología, Escuela de Medicina. Universidad Nacional de Colombia.  
2. Nefrólogo, Fresenius. Barranquilla.

3. Nefrólogo, Fresenius. Bogotá.  
Recibido: Abril 17 de 2010  
Aceptado: Mayo 28 de 2010



Figuras 1 y 2. Alteración en la postura caracterizada por debilidad general y cifosis exagerada.

paraclínicos más importantes fueron: hipofosfatemia (1.8 mg/dL), elevación de fosfatasa alcalina total (639U/L) y ósea específica 48 ng/ml con rangos 4.6-14.3 ng/ml, acidosis metabólica (pH 7.31, HCO<sub>3</sub> 16 mEq/L) y alcalosis urinaria (pH urinario 7.8). La evaluación radiográfica demostró diferentes alteraciones importantes (Figuras 3, 4, 5 y 6). En la densitometría corporal total se encontró osteoporosis con T-score de -5.7 en piernas, -3.4 en antebrazos y -1.9 en columna vertebral.



Figuras 4A y 4B. Osteopenia generalizada con severo adelgazamiento de la cortical en (A) fémur y (B) cúbito y radio.

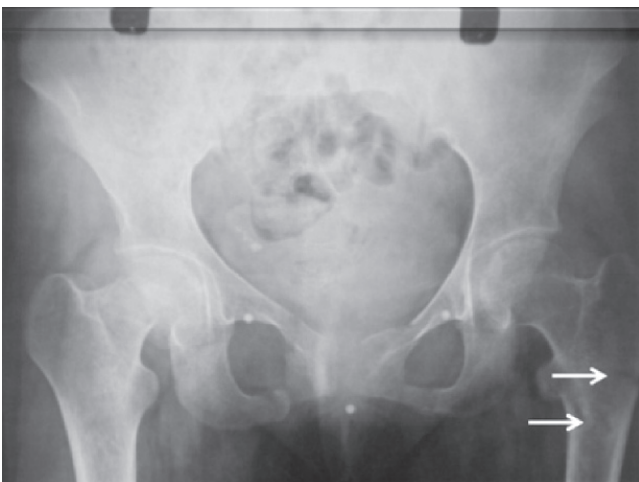


Figura 3. Zonas radiolúcidas en el aspecto medial y lateral del fémur izquierdo que semejan una fractura (pseudofracturas). También conocida como zonas de Looser-Milkman.



Figura 5. Adelgazamiento de la cortical en la tabla interna y externa del cráneo.

Download English Version:

<https://daneshyari.com/en/article/3385562>

Download Persian Version:

<https://daneshyari.com/article/3385562>

[Daneshyari.com](https://daneshyari.com)