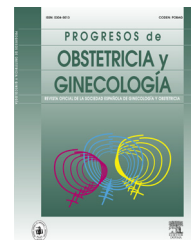




## PROGRESOS de OBSTETRICIA Y GINECOLOGÍA

www.elsevier.es/pog



### CASO CLÍNICO

## A propósito de un caso; paciente joven con tumor desmoide de mama diagnosticado tras tumorectomía



María Pérez Arguedas<sup>a,\*</sup>, Ernesto Bas Esteve<sup>a</sup>, Laura Ortolá Cerdá<sup>a</sup>, Mar Fitor Serrano<sup>a</sup>, Nuria Álvarez Prieto<sup>a</sup>, Gonzalo Ariel Guarda Muratori<sup>b</sup> y Ricardo González Cámpora<sup>c</sup>

<sup>a</sup> Servicio de Obstetricia y Ginecología, Hospital Marina Baixa, Alicante, España

<sup>b</sup> Servicio de Anatomía Patológica, Hospital Marina Baixa, Alicante, España

<sup>c</sup> Servicio de Anatomía Patológica, Hospital Universitario Virgen Macarena, Sevilla, España

Recibido el 9 de diciembre de 2014; aceptado el 7 de abril de 2015

Disponible en Internet el 29 de mayo de 2015

#### PALABRAS CLAVE

Tumor desmoide;  
Mama;  
Crecimiento local  
agresivo

#### KEYWORDS

Desmoid tumor;  
Breast;  
Aggressive local growth

**Resumen** Presentamos el caso de una paciente de 16 años, sin antecedentes ginecológicos de interés, con previo diagnóstico de tumor filoides en línea intercuadrántica de mama derecha. Tras ser tratada con tumorectomía, y tras el estudio anatomopatológico de la pieza, resultó estar afectada de tumor desmoide en mama. Dada la escasa prevalencia de esta afección, y la afectación de los bordes quirúrgicos tras el tratamiento quirúrgico, consideramos necesario elaborar una revisión bibliográfica sobre el tumor desmoide en mama; etiología, clínica y tratamiento.

© 2014 SEGO. Publicado por Elsevier España, S.L.U. Todos los derechos reservados.

#### Desmoid breast tumor diagnosed after lumpectomy in a young patient a case report

**Abstract** We report the case of a 16-year-old patient with no relevant gynecologic history, who was diagnosed with a phyllodes tumor in the border between the lower and upper outer quadrants of the right breast. The patient was treated with a tumorectomy/lumpectomy, and after pathological study of the specimen, was diagnosed with a desmoid breast tumor. Given the rarity of this entity, and the positive microscopic surgical margins, we consider that a literature review of desmoid breast tumor (etiology, clinical presentation and treatment) is timely.

© 2014 SEGO. Published by Elsevier España, S.L.U. All rights reserved.

### Introducción

El tumor desmoide es uno de los tumores benignos de mama más raros, suponiendo el 0,2% del total.

Se trata de un tumor de estirpe fibroblástica dentro del grupo de tumores mesenquimales<sup>1</sup>.

\* Autor para correspondencia.

Correo electrónico: [maria\\_p\\_a\\_22@hotmail.com](mailto:maria_p_a_22@hotmail.com)  
(M. Pérez Arguedas).

Su diagnóstico es dificultoso ya que su agresivo crecimiento local lo asemeja a otros tumores malignos como carcinoma de mama o sarcoma<sup>2</sup>.

Clínicamente aparece como un bulto en la mama a la exploración física. Las pruebas de imagen no permiten diferenciarlo de los tumores malignos por lo que el diagnóstico definitivo es siempre histológico.

A pesar de no metastatizar, es localmente agresivo y tiende a presentar recurrencias, por lo que el tratamiento de elección debe ser su escisión local radical siempre que sea posible<sup>3</sup>.

## Caso clínico

Presentamos el caso de una paciente de 16 años que consulta por nódulo palpable en mama derecha.

Como antecedentes de interés destaca una tumorectomía por astrocitoma pilocítico cerebral a los 4 años de edad en su país de origen (Colombia), en seguimiento por el servicio de neurología y en tratamiento con vitamina E.

No alergias medicamentosas, no relaciones sexuales, menarquia a los 12 años, eumenorreica. Presenta tía materna con cáncer de mama como único antecedente familiar de afección mamaria.

En la consulta se objetivó a la palpación un nódulo en unión de cuadrantes externos de mama derecha, de unos 2 cm, regular y de escasa movilidad aunque no adherido a planos profundos. No alteraciones en piel ni en el complejo aréola pezón. No se palpan adenopatías axilares ni supraclaviculares.

Ante los hallazgos se solicitó mamografía bilateral que informa de nódulo en mama derecha, irregular, en unión de cuadrantes externos de mama, sospechoso, clasificación BI-RADS III.

Se tomó biopsia del nódulo en el servicio de radiología, siendo informada de tumor filoides.

La paciente fue sometida a tumorectomía en mama derecha por diagnóstico de tumor filoides, se practicó además ampliación de borde posterior obteniendo 2 piezas, la mayor de 5,5 × 3,5 × 1,5 cm. Tras análisis histológico por el servicio de anatomía patológica, el estudio

reveló una masa de márgenes infiltrativos que presenta áreas colagenizadas que atrapan ductos y lobulillos mamarios junto con fibroblastos que forman haces que se entrecruzan entre sí adoptando patrón estoriforme (figs. 1 y 2). Fue descrita como fibromatosis desmoide con perfil inmunohistoquímico; desmina positivo, actina músculo liso positivo focal, beta-catenina positivo.

Los márgenes están afectados, por lo que se recomienda extirpación dada la tendencia aumentada a la recidiva local de estas lesiones.

En la actualidad, la paciente se ha sometido a una ecografía de control en la que se objetiva cicatriz quirúrgica en mama derecha sin nódulos subyacentes (fig. 3), y permanece a las espera de nueva intervención para ampliación de márgenes quirúrgicos.

Como única incidencia, se registró una dehiscencia de cicatriz de tumorectomía que en la actualidad ha cicatrizado por segunda intención (fig. 4).

## Discusión

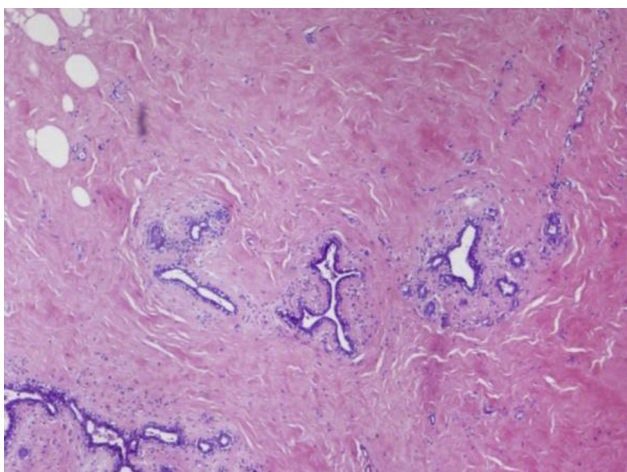
El tumor desmoide también conocido como fibromatosis agresiva desmoide es un tumor localmente agresivo que no presenta potencia de metástasis ni desdiferenciación.

Destacan por el elevado porcentaje de recurrencias tras la resección local completa.

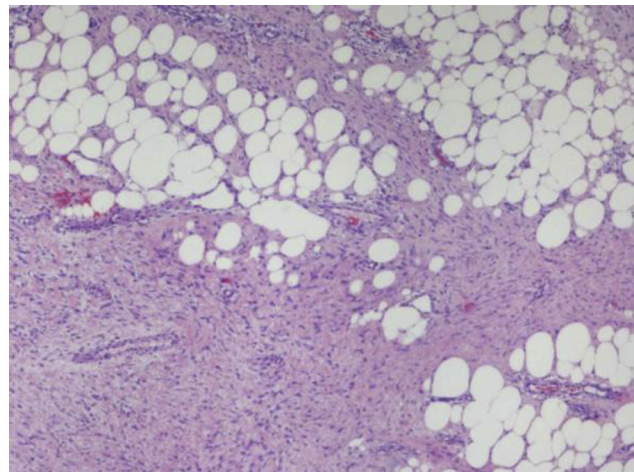
Su prevalencia es reducida, alrededor de 0,03 de todas las neoplasias, representando el 0,2 en mama. Es por ello que en la literatura actual encontramos pocos estudios sobre esta afección mamaria, ya que la mayoría de ellos tratan sobre el tumor desmoide, independientemente de su localización<sup>4</sup>.

Los pacientes más comúnmente afectados son mujeres de entre 15-60 años, siendo menos frecuente en edades extremas de la vida y varones. No se han encontrado diferencias significativas en cuanto a su prevalencia según la raza<sup>5</sup>.

En cambio, se han relacionado con antecedentes de trauma previo (el 40% presentaban cirugía mamaria previa y el 25% cáncer de mama previo). Algunos tumores desmoides han sido asociados con estadios hiperestrogénicos, apareciendo la afección durante o después de la gestación<sup>4,6</sup>.



**Figura 1** Lesión con márgenes de crecimiento infiltrativos, fusocelular, que atrapa adipocitos maduros (HE ×40).



**Figura 2** La lesión muestra, frecuentemente, áreas colagenizadas que atrapan ductos y lobulillos mamarios (HE ×40).

Download English Version:

<https://daneshyari.com/en/article/3968465>

Download Persian Version:

<https://daneshyari.com/article/3968465>

[Daneshyari.com](https://daneshyari.com)