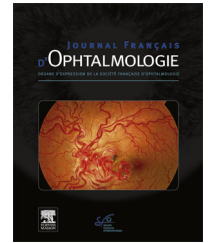


Disponible en ligne sur

ScienceDirect
www.sciencedirect.com

Elsevier Masson France

EM|consulte
www.em-consulte.com



SFO COMMUNICATION

Posterior segment involvement in cat-scratch disease: A case series[☆]



Maladie des griffes du chat et atteinte du segment postérieur : revue de cas

C. Tolou^a, L. Mahieu^a, G. Martin-Blondel^{b,c,d}, P. Ollé^a,
F. Matonti^{e,f}, S. Hamid^a, X. Benouaich^g, A. Debard^b,
M. Cassagne^{a,d,g}, V. Soler^{a,*,d,g}

^a Unité de rétine, consultation d'ophtalmologie, hôpital Pierre-Paul-Riquet, CHU de Toulouse, place Baylac, 31059 Toulouse cedex, France

^b Service de maladies infectieuses et tropicales, CHU de Toulouse, 31059 Toulouse, France

^c Inserm U1043, CNRS UMR 5282, centre de physiopathologie de Toulouse-Purpan, 31059 Toulouse, France

^d Université Toulouse III, 31000 Toulouse, France

^e Service d'ophtalmologie, hôpital de la Timone, université d'Aix-Marseille, AP-HM, 13385 Marseille, France

^f Centre d'ophtalmologie, clinique de l'Union, 31240 Saint-Jean, France

^g Laboratoire GR2DE, EA4555, centre de physiopathologie de Toulouse-Purpan, 31059 Toulouse, France

Received 10 June 2015; accepted 24 July 2015

Available online 3 November 2015

KEYWORDS

Cat-scratch disease;
Bartonella henselae;
Papillitis;
Papilledema;
Neuroretinitis;
Ocular infection;
Posterior segment;
Chorioretinitis

Summary

Introduction. — Cat-scratch disease (CSD) is a systemic infectious disease. The most well-known posterior segment presentation is neuroretinitis with a macular star. In this study, we present a case series emphasising the heterogeneity of the disease and the various posterior segment manifestations.

Materials and methods. — A retrospective case series of consecutive patients presenting with posterior segment CSD, over a 5-year period (2010 to 2015), at two ophthalmological centres in Midi-Pyrénées.

Results. — Twelve patients (17 eyes) were included, of whom 11 (92%) presented with rapidly decreasing visual acuity, with 6 of these (50%) extremely abrupt. CSD was bilateral in 5 (42% of

[☆] Paper presented at the 121st meeting of the Ophthalmology French Society in May 2015.

* Auteur correspondant.

E-mail address: vincesoler@yahoo.fr (V. Soler).

all patients). Posterior manifestations were: 12 instances of optic nerve edema (100%), 8 of focal chorioretinitis (67%) and only 6 of the classic macular edema with macular star (25% at first examination, but 50% later). Other ophthalmological complications developed in three patients; one developed acute anterior ischemic optic neuropathy, one a retrohyaloid hemorrhage and one a branch retinal artery occlusion, all secondary to occlusive focal vasculitis adjacent to focal chorioretinitis.

Conclusion. – Classical neuroretinitis with macular star is not the only clinical presentation of CSD. Practitioners should screen for *Bartonella henselae* in all patients with papillitis or focal chorioretinitis.

© 2015 Elsevier Masson SAS. All rights reserved.

MOTS CLÉS

Maladie des griffes du chat ;
Papillite ;
Oedème papillaire ;
Neurorétinite ;
Infection oculaire ;
Segment postérieur ;
Chorioretinite

Résumé

Introduction. – La maladie des griffes du chat est une pathologie infectieuse dont l'atteinte ophthalmologique du segment postérieur classiquement connue est la neurorétinite avec étoile maculaire. Nous présentons dans cette étude une série de cas soulignant l'hétérogénéité clinique de cette atteinte.

Matériel et méthodes. – Série rétrospective de cas consécutifs de patients présentant une maladie des griffes du chat, sur une période de 5 ans (2010 à 2015), dans deux centres d'ophtalmologie en Midi-Pyrénées.

Résultats. – Douze patients ont été inclus. Onze patients (92 %) se sont présentés avec une baisse d'acuité visuelle rapide, voire brutale ($n=6$; 50 %). L'atteinte était bilatérale chez 5 patients (42 %). À l'examen, un œdème papillaire a été retrouvé chez tous les patients ($n=12$) et était accompagné dans 67 % ($n=8$) des cas de foyers chorioretiniens. L'étoile maculaire typiquement décrite n'a finalement été retrouvée que dans 6 cas (50 %), dont 3 (25 %) à l'examen initial. Nous avons constaté d'autres atteintes associées : un cas de neuropathie optique ischémique antérieure aiguë, un cas d'occlusion de branche de l'artère centrale de la rétine, un cas d'hémorragie rétro-hyaloïdienne minime, tous trois secondaires à une vascularite occlusive focale située à côté d'un foyer chorioretinien.

Conclusion. – La neurorétinite avec étoile maculaire, classiquement décrite, n'est en fait pas le seul tableau d'entrée dans la maladie ophthalmologique des griffes du chat et il convient de penser à rechercher une infection par *Bartonella henselae* devant toute papillite ou tout foyer chorioretinien.

© 2015 Elsevier Masson SAS. Tous droits réservés.

Introduction

Cat-scratch disease (CSD) is a systemic infectious disease caused by the Gram-negative bacillus *Bartonella henselae*. The principal manifestation of CSD is a subacute lymphadenitis satellite in the area of inoculation. The causative agent was discovered in the 1980s [1,2], although the disease has been known since 1950 [3]. The spectrum of systemic involvement has expanded, and ranges from simple adenitis to infectious endocarditis and hepatosplenic disease. The classical ophthalmological feature is oculoglandular Parinaud syndrome (ulcerative conjunctivitis, with chronic follicular and regional lymphadenopathy [4]). The CSD spectrum has expanded to include posterior ocular inflammation. In clinical practice, neuroretinitis with macular starring remains the most common form whereby papilledema is combined with macular oedema, the resolution of which yields a crown of macular exudates. The first

case was described in 1970 by Sweeney and Drance [5]. Since then, other studies have been performed and the condition is now more commonly diagnosed.

Here, we present a case series emphasising the heterogeneity of the disease and the various manifestations thereof in the posterior segment, to encourage clinicians to consider the disease during patient evaluation.

Materials and methods

Design

We retrospectively review cases treated over a period of 5 years (2010 to 2015) in two ophthalmological centres in the Midi-Pyrénées region (CHU Purpan, Toulouse, and L'Union Private Hospital, St. Jean) of France.

Download English Version:

<https://daneshyari.com/en/article/4023016>

Download Persian Version:

<https://daneshyari.com/article/4023016>

[Daneshyari.com](https://daneshyari.com)