

Mise au point

Tumeurs et malformations vasculaires des membres

Vascular tumors and malformations of the limbs

S. Guéro^{a,b}

^a *Institut français de chirurgie de la main, 5, rue de Dôme, 75116 Paris, France*

^b *Hôpital Necker-Enfants-Malades, 149, rue de Sèvres, 75015 Paris, France*

Résumé

Pour le chirurgien, toute lésion vasculaire est un « angiome ». Ce terme générique entraîne bien des confusions (certaines lésions régressent, d'autres croissent régulièrement). Sous cette appellation, se trouvent des entités bien distinctes, leur seul trait d'union étant la bénignité histologique car les lésions vasculaires malignes sont exceptionnelles au niveau de la main. Si certaines lésions ne posent aucun problème opératoire ou évolutif, d'autres sont au-delà de tout espoir de traitement radical et peuvent même engager le pronostic vital. Il existe une classification internationale. Elle permet de mieux comprendre les différences entre les lésions vasculaires, leur potentiel évolutif et d'en déduire le bilan paraclinique et le traitement le plus adapté. Il est important que les praticiens ne parlent plus comme il y a dix ans et qu'ils utilisent tous la même classification pour améliorer la prise en charge des patients.

© 2007 Elsevier Masson SAS. Tous droits réservés.

Abstract

According to many practitioners, any vascular swelling is a "Hemangioma". This generic term leads to much confusion: some lesions present a spontaneous regression while the others tend to worsen all the life long. The only common feature is the histological pattern. The vast majority of the vascular lesions are benign and the malignant tumors are extremely rare. However, if some vascular lesions have minor consequences and can be easily managed, in many cases a curative treatment cannot be assessed and some complex lesions can threaten life. An International Classification has been established. It allows appreciating the differences between the various entities – malformations and tumors – their evolutive features and helps to decide the most appropriate investigations and treatment. Now, every surgeon should learn and use this classification, to achieve an accurate diagnosis and to improve the management of these vascular anomalies.

© 2007 Elsevier Masson SAS. Tous droits réservés.

Mots clés : Main ; Angiome ; Malformation vasculaire ; Malformation artérioveineuse ; Tumeur vasculaire ; Hémangiome

Keywords: Hand; Angioma; Vascular malformation; Arteriovenous malformation; Vascular tumor; Hemangioma

Rappel de quelques définitions indispensables :

- Tumeur : prolifération tissulaire bénigne ou maligne ;
- malformation ou dysplasie ou dysembryoplasie ou hamartome : anomalie de l'embryogenèse de révélation clinique très variable. La plupart sont présentes dès la naissance, certaines se révèlent tardivement chez l'adulte

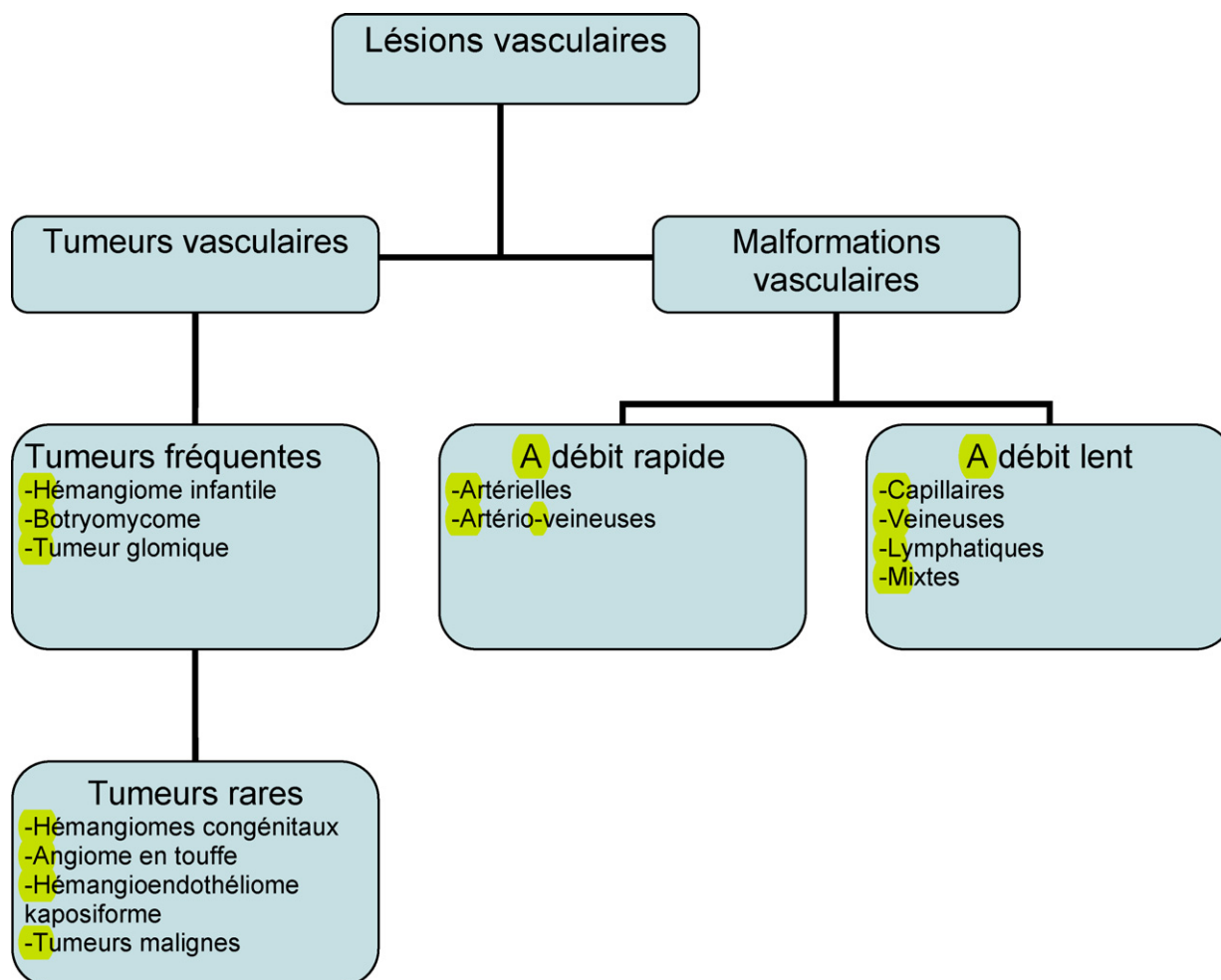
jeune. Il n'y a pas de prolifération, elles ne font que croître au rythme de l'enfant.

Une tumeur vasculaire est une prolifération de cellules endothéliales

Les malformations vasculaires sont des anomalies de l'embryogenèse des vaisseaux aboutissant à une altération des parois. Ces dysembryoplasies vasculaires peuvent être localisées ou diffuses. Elles existent par définition à la

Adresse e-mail : sguero@ifcm.org.

Tableau 1
Classification simplifiée des lésions vasculaires



naissance (puisqu'elles existent chez le fœtus), mais certaines malformations sont cliniquement présentes chez le nouveau-né tandis que d'autres restent infraclinique pendant plusieurs mois ou même plusieurs années. De cette remarque, on déduit qu'en règle générale, les malformations sont beaucoup plus étendues que ce qui est visible cliniquement, justifiant une exploration systématique par imagerie.

Fréquence

Pour Glicenstein et al. [1], sur une série de 471 tumeurs de la main, les lésions vasculaires représentent 9 % des cas. Si l'on se place sur un plan strictement pédiatrique, la fréquence est plus élevée : 16 % sur 349 tumeurs de la main de l'enfant dans la série de Upton [2].

Classification

Depuis 1996, il existe une classification internationale née de l'International Society for the Study of Vascular Anomalies (ISSVA). Cette classification est basée sur la classification de

Mulliken et Glowacki publiée en 1982 [3]. Elle repose sur l'examen clinique, l'imagerie, les caractéristiques hémodynamiques et l'analyse anatomopathologique et biologique. Seule cette classification doit être adoptée par tous les praticiens (Tableau 1).

Le point essentiel de la classification est la distinction entre les tumeurs et les malformations vasculaires.

Pour ne pas dresser un catalogue indigeste qui risquerait d'embrouiller, nous simplifierons, volontairement, en ne décrivant que les lésions vasculaires les plus fréquentes.

1. Premier groupe : les tumeurs vasculaires

Nous ne décrirons que l'hémangiome infantile classique, l'hémangiome congénital, l'hémangioendothéliome kaposiforme, l'angiome en touffe, le botryomycome et la tumeur glomique. Mis à part le botryomycome, une seule tumeur vasculaire est fréquente : l'hémangiome infantile. Les autres sont rares. Il existe beaucoup d'autres tumeurs qui sont exceptionnelles et que nous ne mentionnerons pas.

Download English Version:

<https://daneshyari.com/en/article/4049708>

Download Persian Version:

<https://daneshyari.com/article/4049708>

[Daneshyari.com](https://daneshyari.com)