



RADIOLOGÍA EN IMÁGENES

La ecografía torácica en la enfermedad pleuro-pulmonar

M.P. Gallego Gómez*, P. García Benedito, D. Pereira Boo y M. Sánchez Pérez

Servicio de Radiodiagnóstico, Hospital Universitario de Móstoles, Móstoles, Madrid, España

Recibido el 2 de octubre de 2011; aceptado el 12 de marzo de 2012
Disponible en Internet el 21 de julio de 2012

PALABRAS CLAVE

Ecografía;
Tórax;
Derrame pleural;
Enfermedades
pulmonares

KEYWORDS

Ultrasonography;
Chest;
Pleural effusion;
Lung disease

Resumen A pesar de que el diagnóstico inicial de la enfermedad pleuro-pulmonar y el seguimiento habitual de los pacientes se hace con una radiografía simple de tórax, y que el estándar de referencia para estudiar la enfermedad torácica es la tomografía computarizada, diversos estudios han establecido la utilidad de la ecografía torácica para diagnosticar distintas enfermedades pleuro-pulmonares como el derrame pleural y la consolidación pulmonar, entre otras.

En este artículo mostramos los diferentes patrones ecográficos de la enfermedad pleuro-pulmonar, técnica cuya accesibilidad adquiere gran importancia en pacientes críticos (UCI, reanimación), porque evita trasladar al enfermo, no es invasiva y es fácilmente repetible. Por otro lado, permite visualizar directamente la enfermedad pleuro-pulmonar, hecho necesario para los procedimientos intervencionistas torácicos.

© 2011 SERAM. Publicado por Elsevier España, S.L. Todos los derechos reservados.

Chest ultrasonography in pleurapulmonary disease

Abstract Although the initial diagnosis and follow-up of pleuropulmonary disease are normally done with plain chest films and the gold standard for chest disease is computed tomography, diverse studies have established the usefulness of chest ultrasonography in the diagnosis of different pleuropulmonary diseases like pleural effusion and lung consolidation, among others.

In this article, we show the different ultrasonographic patterns for pleuropulmonary disease. The availability of ultrasonography in different areas (ICU, recovery areas) makes this technique especially important for critical patients because it obviates the need to transfer the patient. Moreover, ultrasonography is noninvasive and easy to repeat. On the other hand, it enables the direct visualization of pleuropulmonary disease that is necessary for interventional procedures.

© 2011 SERAM. Published by Elsevier España, S.L. All rights reserved.

Introducción

El diagnóstico de la enfermedad pulmonar se hace rutinariamente con la radiografía de tórax y la tomografía computarizada (TC). Pero la ecografía torácica, constituye

* Autor para correspondencia.
Correo electrónico: pi_gallego@yahoo.es (M.P. Gallego Gómez).

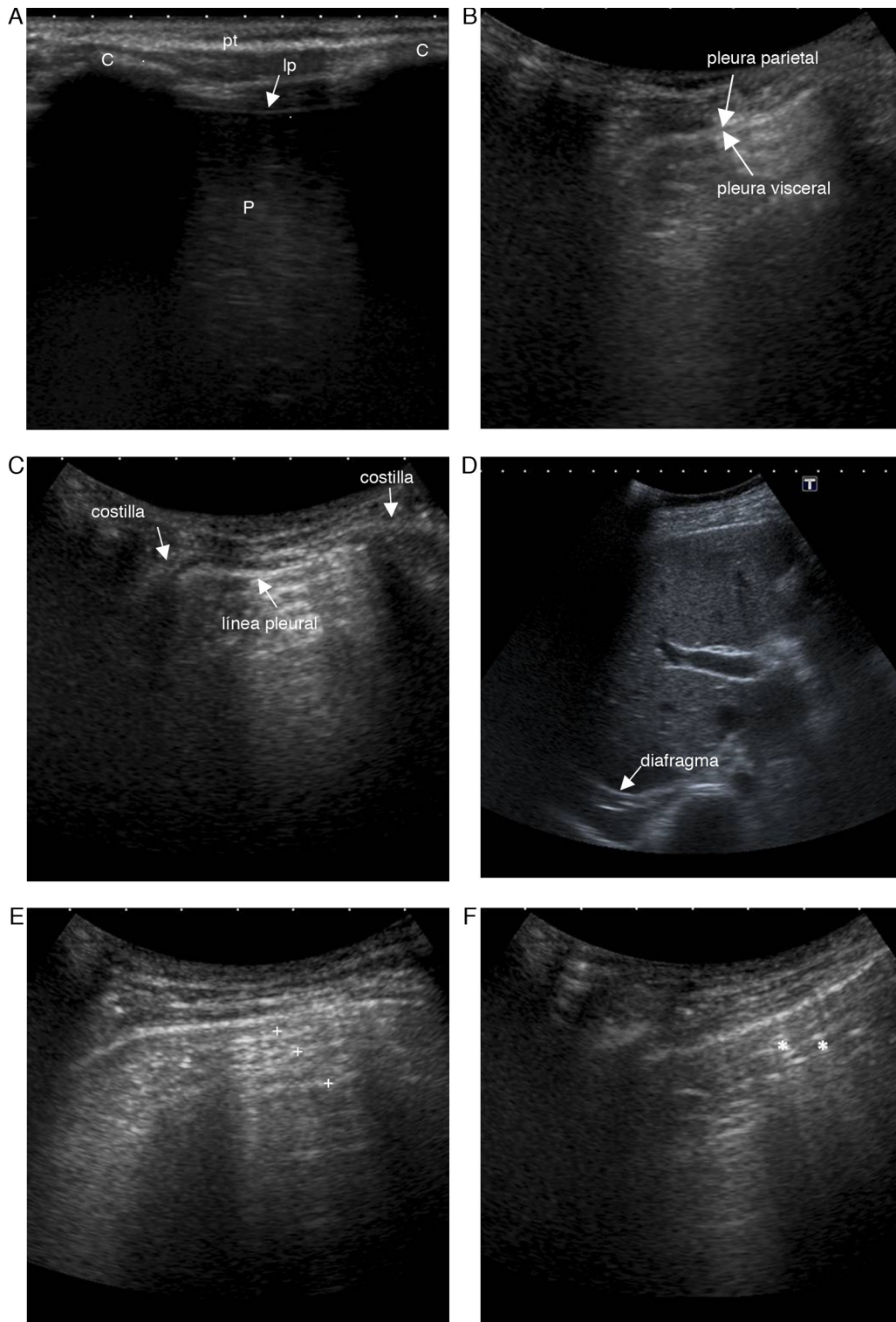


Figura 1 Mujer de 30 años asintomática. A y D) Imágenes ecográficas a distintas escalas mostrando las distintas estructuras anatómicas; c: costilla; lp: línea pleural; P: pulmón; pt: pared torácica. B) Distinción pleura parietal-pleura visceral. C) Signo del murciélago. E y F) Artefactos de reverberación (+) y en cola de cometa (*).

también una herramienta útil. Sin ser más sensible o específica que la TC, presenta ventajas como la accesibilidad, portabilidad, bajo coste, inocuidad, o el estudio en tiempo real. Estas características la convierten en una

técnica diagnóstica a considerar en determinadas situaciones como la valoración de la enfermedad periférica pulmonar, la pleural y la de la pared torácica. Además, constituye una guía para procedimientos intervencionistas

Download English Version:

<https://daneshyari.com/en/article/4245329>

Download Persian Version:

<https://daneshyari.com/article/4245329>

[Daneshyari.com](https://daneshyari.com)