



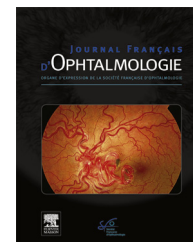
ELSEVIER

Disponible en ligne sur

ScienceDirect
www.sciencedirect.com

Elsevier Masson France

EM|consulte
www.em-consulte.com



ARTICLE ORIGINAL

Prévalence du syndrome exfoliatif et profil cardiovasculaire des patients programmés pour chirurgie de cataracte

Prevalence of exfoliation syndrome and cardiovascular diseases in patients scheduled for cataract surgery

M. Tijani*, N. Albaroudi, N. Boutimzine,
O. Cherkaoui, M. Laghmari

Service d'ophtalmologie-A, hôpital des spécialités, centre hospitalier universitaire, Rabat, Maroc

Reçu le 29 novembre 2016 ; accepté le 8 février 2017

MOTS CLÉS

Syndrome exfoliatif ;
Cataracte ;
Cardiopathie
ischémique ;
Hypertension
artérielle ;
Tabagisme

Résumé

Objectif. – Évaluer la prévalence du syndrome exfoliatif (PEC) et son association aux pathologies cardiovasculaires chez des patients programmés pour une chirurgie de cataracte.

Matériel et méthodes. – Il s'agit d'une étude rétrospective, monocentrique, descriptive qui concernait 260 patients admis pour une chirurgie de cataracte, au sein du centre hospitalier tertiaire universitaire de Rabat (Maroc), de janvier 2015 à mars 2016. Tous les patients ont bénéficié en préopératoire d'un examen cardiovasculaire, d'un électrocardiogramme et selon l'indication, d'une échocardiographie. L'analyse statistique était réalisée à l'aide du logiciel SPSS. Un $p < 0,05$ était considéré comme statistiquement significatif.

Résultats. – Cette étude incluait 246 patients : 146 femmes (59,3 %) et 100 hommes (40,7 %). La moyenne d'âge (en années) était de $67,6 \pm 10,1$. Le pourcentage de la PEC augmente avec l'âge ($p = 0,02$). Soixante-deux pour cent des patients présentant des pathologies cardiovasculaires avaient aussi un syndrome pseudoexfoliatif ($p < 0,001$). Chez les patients ayant une PEC, 46,5 % étaient également hypertendus. La cardiopathie ischémique était retrouvée chez 14 patients ayant un syndrome exfoliatif (19,7 %). En analyse multivariée, et en ajustant sur l'âge, le diabète, l'HTA, la cardiopathie ischémique et les troubles du rythme, seul le tabagisme était associé au syndrome pseudoexfoliatif ($p = 0,01$, *odds ratio* = 5,2, intervalle de confiance 95 % = 1,35–20,15).

* Auteur correspondant.

Adresse e-mail : meryamtij@hotmail.com (M. Tijani).

Conclusion. – le syndrome exfoliatif reste une pathologie fréquente des sujets âgés ayant des cataractes. La cardiopathie ischémique et l'hypertension artérielle sont plus fréquentes en cas de PEC. Le tabagisme serait un facteur associé à ce syndrome.

© 2017 Elsevier Masson SAS. Tous droits réservés.

KEYWORDS

Exfoliation syndrome;
Cataract;
Ischemic heart
disease;
Hypertension;
Smoking

Summary

Purpose. – To study the prevalence of exfoliation syndrome (XFS) and its association with cardiovascular disease in patients scheduled for cataract surgery.

Material and methods. – This is a retrospective, single center, descriptive study of 260 patients admitted to a tertiary teaching hospital in Rabat, Morocco, between January 2015 and March 2016 and scheduled for cataract surgery. All patients had a preoperative cardiovascular exam, an electrocardiogram and, if needed, echocardiography. Statistical analysis was performed using SPSS software. Results with a P -value < 0.05 were considered statistically significant.

Results. – This study included 246 patients: 146 women (59.3%) and 100 men (40.7%). The mean age (years) was 67.6 ± 10.1 . The percentage of XFS increased with age ($P = 0.02$). Sixty-two percent of patients with cardiovascular disease also had exfoliation syndrome ($P < 0.001$). Patients with XFS had hypertension in 46.5% of cases. 14 subjects (19.7%) had ischemic heart disease and XFS. Using multivariate logistic regression and after adjusting for age, diabetes mellitus, hypertension, ischemic heart disease and arrhythmias, smoking was the only factor associated with exfoliation syndrome ($P = 0.01$, odds ratio = 5.2, confidence interval 95% = 1.35–20.15).

Conclusion. – Exfoliation syndrome is a common condition in the aging cataract population. Ischemic heart disease and hypertension are frequently associated with XFS. Smoking could be another factor associated with this syndrome.

© 2017 Elsevier Masson SAS. All rights reserved.

Introduction

Le syndrome de pseudo-exfoliation capsulaire (PEC) est une atteinte systémique d'étiologie inconnue, liée à l'âge, définie par la production et le dépôt anormal de matériel fibrillaire pseudo-exfoliatif aussi bien dans le segment antérieur que dans plusieurs tissus extra-oculaires [1,2]. Il est associé au développement du glaucome, à la cataracte et à l'instabilité zonulaire. Sur le plan systémique, plusieurs études mettent en lumière sa relation avec certaines pathologies cardiovasculaires notamment la cardiopathie ischémique, l'hypertension artérielle (HTA), l'accident vasculaire cérébral (AVC) et l'anévrisme de l'aorte abdominale [2,3]. La première description du syndrome exfoliatif date de 1917 par Lindberg [2]. Sa prévalence augmente avec l'âge et varie en fonction des régions géographiques [4]. Cette étude a pour objectif d'évaluer la prévalence du syndrome exfoliatif et son association aux pathologies cardiovasculaires chez des patients programmés pour une chirurgie de cataracte dans un centre hospitalier du Maroc.

Matériel et méthodes

Il s'agit d'une étude rétrospective, monocentrique, descriptive qui concernait 260 patients admis pour une chirurgie de cataracte, au sein du centre hospitalier tertiaire

universitaire (Rabat, Maroc), de janvier 2015 à mars 2016. Ont été exclus de l'étude, les cataractes post-traumatiques, les cataractes secondaires à une uvéite, les cataractes cortisoniques, les cataractes congénitales et les patients âgés de moins de 40 ans. Le recueil des données s'est fait à travers une fiche d'exploitation, qui comprenait l'âge, le sexe, les antécédents de pathologies systémiques en particulier cardiovasculaires et les antécédents de tabagisme. Tous les patients ont bénéficié en préopératoire d'un examen cardiovasculaire, d'un électrocardiogramme et selon l'indication, d'une échocardiographie. Ils ont bénéficié également d'un examen ophtalmologique à la lampe à fente. Le diagnostic du syndrome exfoliatif était posé sur la présence de dépôts typiques sur la capsule antérieure du cristallin et sur le bord pupillaire.

L'analyse statistique était réalisée à l'aide du logiciel SPSS version 20 (IBM, Chicago, IL). Les variables qualitatives étaient exprimées en effectif et pourcentage. Les variables quantitatives à distribution normale étaient exprimées en moyenne \pm écart-type. Le test de χ^2 était utilisé pour la comparaison des variables qualitatives. Le test-t de Student était utilisé pour la comparaison des variables quantitatives à distribution normale. La régression logistique binaire était utilisée pour évaluer l'association entre les pathologies cardiovasculaires et le syndrome pseudoexfoliatif. Un $p < 0,05$ était considéré comme statistiquement significatif.

Download English Version:

<https://daneshyari.com/en/article/5704719>

Download Persian Version:

<https://daneshyari.com/article/5704719>

[Daneshyari.com](https://daneshyari.com)